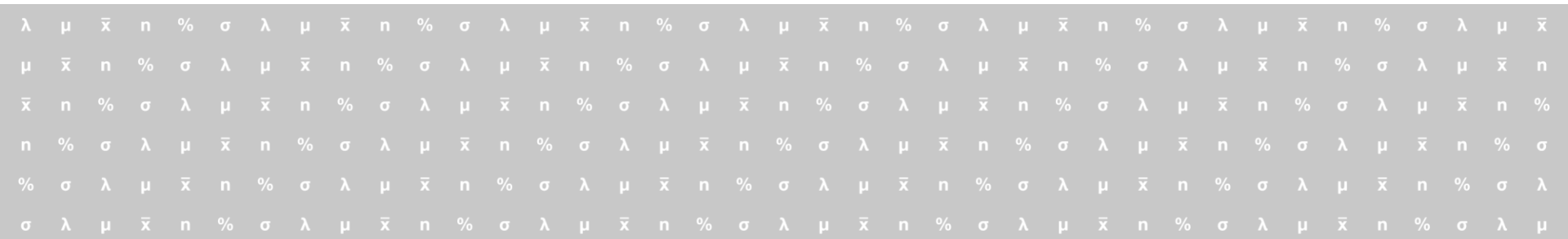




statisticon
STATISTICS & RESEARCH

BEFOLKNINGSPROGNOS 2022 - 2031

SOLNA STAD



INNEHÅLLSFÖRTECKNING

DEL 1 INLEDNING OCH SAMMANFATTNING

BILD 4-5 INLEDNING

BILD 6-7 SAMMANFATTNING

DEL 2 FOLKMÄNGDENS UTVECKLING

BILD 9 FOLKMÄNGDENS UTVECKLING

BILD 10 FOLKMÄNGDENS UTVECKLINGSTAKT

BILD 11 FÖRSÖRJNINGSBÖRDA

BILD 12 FÖDDA, DÖDA OCH FÖDELSEÖVERSKOTT

BILD 13 IN- OCH UTFLYTTNING SAMT FLYTTNETTO

BILD 14 FLYTTNETTO OCH FÖDELSEÖVERSKOTT

DEL 3 DEMOGRAFISKA EFFEKTER

BILD 16 BEFOLKNINGENS SAMMANSÄTTNING EFT.

ÅLDER

BILD 17 FÖRÄNDRING I ÅLDERSSTRUKTUREN

BILD 18 GENOMSNITTSÅLDER

BILD 19 UTVECKLING AV ANTALET BARN

BILD 20 UTVECKLING AV ANTALET UNGDOMAR

BILD 21 UTVECKLING AV ANTALET VUXNA

BILD 22 UTVECKLING AV ANTALET ÄLDRE

DEL 4 BAKGRUND OCH ANTAGANDEN

BILD 24 BAKGRUND OCH ANTAGANDEN

BILD 25 FOLKMÄNGDENS ÅLDERSSTRUKTUR

BILD 26 ANTAL MÄN OCH KVINNOR

BILD 27 KVINNORS FRUKTSAMHET I OLIKA ÅLDRAR

BILD 28 FRUKTSAMHETENS UTVECKLING ÖVER TID

BILD 29 IN- OCH UTFLYTTNING

BILD 30 FLYTTARNA OCH ÅLDERSSTRUKTUREN

BILD 31 INVÅNARNAS BENÄGENHET ATT FLYTTA

BILD 32 KVINNORS BENÄGENHET ATT FLYTTA

BILD 33 MÄNS BENÄGENHET ATT FLYTTA

DEL 5 METOD

BILD 35-36 METODBESKRIVNING

TABELLBILAGA

BILD 38-46 FOLKMÄNGD EFTER ÅLDERSKLASS

Del 1

INLEDNING OCH SAMMANFATTNING

INLEDNING

Enligt SCB:s befolkningsregister uppgick Sveriges folkmängd till 10 452 326 personer den 31 december 2021. Det motsvarar en ökning på 73 000 personer under året, dryga 21 000 fler än år 2020. Ökningen består till drygt två tredjedelar av utrikes flyttnetto samt till knappt en tredjedel av födelseöverskott.

Pandemin har skapat en osäkerhet kring framtida befolkningsutveckling, kanske främst på kort sikt. Under 2020 påverkades framförallt dödligheten, men även flyttströmmarna. Under 2021 är det de sistnämnda som fortsätter att påverkas.

I många av landets kommuner observerades en ökad dödlighet, främst bland äldre, under 2020. Pandemins andra år är den tillbaka på pre-pandemiska nivåer och för flera kommuner till och med ovanligt låg då så många dog under 2020. Hur dödligheten kommer att fortsätta utvecklas är dock osäkert och kommer sannolikt att variera mellan olika kommuner.

Såväl utrikes som inrikes flyttströmmar har förändrats under pandemiåren. Under normala år driver utrikes inflyttning en stor del av befolkningsökningen i Sverige, men denna minskade under 2020. Under 2021 syns dock en återhämtning.

Idag syns de stora förändringarna istället i inrikes flyttmönster. I vissa fall som en direkt konsekvens av pandemin, t.ex. möjligheten - eller nödvändigheten - att kunna utföra sitt arbete hemifrån på distans. I andra fall kan det röra sig om trender som förstärks av pandemin. I många kommuner har bostadspriserna ökat kraftigt, vilket dels gör att rörligheten på bostadsmarknaden ökar, dels att inflyttarnas sammansättning förändras.

Huruvida dessa förändringar kommer att bestå är avhängigt om pandemin föranlett mer permanenta ändringar i förutsättningar för distansarbete och flyttmönster.

Hitta mer statistik om dödlighet i Sveriges kommuner på <https://studios.statisticon.se/dodlighet>

INLEDNING (forts.)

För att förstå - och kunna använda - utfallet av en befolkningsprognos är det viktigt att känna till hur den görs och vilka faktorer som tas i beaktan.

Den prognosmodell som används bygger på en så kallad kohort-komponentmetod. Enkelt förklarat innebär metoden att vi för varje år under prognosperioden ökar kommuninvånarnas ålder med ett år i taget, lägger till antalet födda och inflyttade och drar bort antalet avlidna och utflyttade. Detta görs för både män och kvinnor uppdelat på samtliga åldrar mellan 0-100 år.

I en enkel formel kan vi uttrycka detta för hela folkmängden år 2022 med:

$$B(2022) = B(2021) + F(2022) - D(2022) + I(2022) - U(2022)$$

Här är $B(2022)$ folkmängden vid årets slut år 2022 och $B(2021)$ folkmängden år 2021.

$F(t)$ är antalet födda, $D(t)$ är antalet avlidna, $I(t)$ antalet inflyttade och $U(t)$ är antalet utflyttade.

I modellen är endast en sak säker; alla som överlever från ett år till nästa blir ett år äldre. De övriga komponenterna (födda, döda, in- och utflyttade) är osäkra och skattas via statistiska metoder. Störst antalsmässig osäkerhet finns som regel bland flyttningarna i åldersgruppen 18-24 år. För dessa åldrar är det generellt sett svårast att göra bra förutsägelser.

SAMMANFATTNING

Statistiken avseende 2021 är officiell folkmängd enligt SCB. På grund av justeringar som myndigheten gör överensstämmer inte alltid summan av angivna förändringar exakt med den totala förändringen i folkmängd. Kontakta SCB för vidare information.

Befolkningsutvecklingen 2021

Under 2021 ökade folkmängden i Solna stad med 1 025 personer, från 83 162 till 84 187 invånare.

Orsaken till den ökade befolkningen var ett flyttnetto på 202 personer och ett födelsenetto på 661 personer.

Under året flyttade 13 518 personer till Solna, vilket var fler än 2020. Antalet personer som flyttade från kommunen ökade med 1 179 personer jämfört med året innan, från 12 137 till 13 316.

Flyttnettot (antalet inflyttade minus utflyttade) under 2021 var således 202 personer.

Det föddes 1 207 barn under 2021, 52 färre än 2020. Antalet personer som avled var 546 vilket är 94 färre än året innan. Sammantaget ger detta ett födelsenetto (antalet födda minus döda) under året på 661 personer.

Befolkningens förväntade utveckling 2022-2031

Under prognosperioden 2021 -2031 kommer folkmängden i Solna stad att öka med 14 732 invånare, från 84 187 till 98 919 personer.

Flyttnettot förväntas bli i genomsnitt 687 personer per år och födelsenettet 787 personer per år. Totalt ger detta en förändring med 1 474 personer per år.

Antalet inflyttade beräknas bli i genomsnitt 14 432 personer per år medan antalet utflyttade skattas till 13 745 personer. Detta ger ett årligt flyttnetto på 687 personer för varje år under prognosperioden.

Antalet barn som föds förväntas vara 1 380 per år i genomsnitt under prognosperioden medan antalet avlidna skattas till 593 personer. Detta medför en befolkningsförändring med 787 personer per år.

SAMMANFATTNING (forts.)

I tabellen sammanfattas befolkningens utveckling över tid avseende folkmängd och förändringskomponenter.

Uppgifterna för 2022 och framåt är prognostiserade värden.

Folkmängd och förändringskomponenter i Solna stad

	1980	1990	2000	2021	2022	2031
Födda	576	786	681	1 207	1 227	1 557
Döda	538	621	628	546	556	622
Födelseöverskott	38	165	53	661	671	934
Inflyttade	4 316	4 366	6 603	13 518	13 603	15 498
Utflyttade	5 238	4 119	6 027	13 316	12 753	14 890
Flyttnetto	-922	247	576	202	850	608
Folkökning	-884	412	629	863	1 521	1 542
Folkmängd	50 441	51 841	56 605	84 187	85 708	98 919

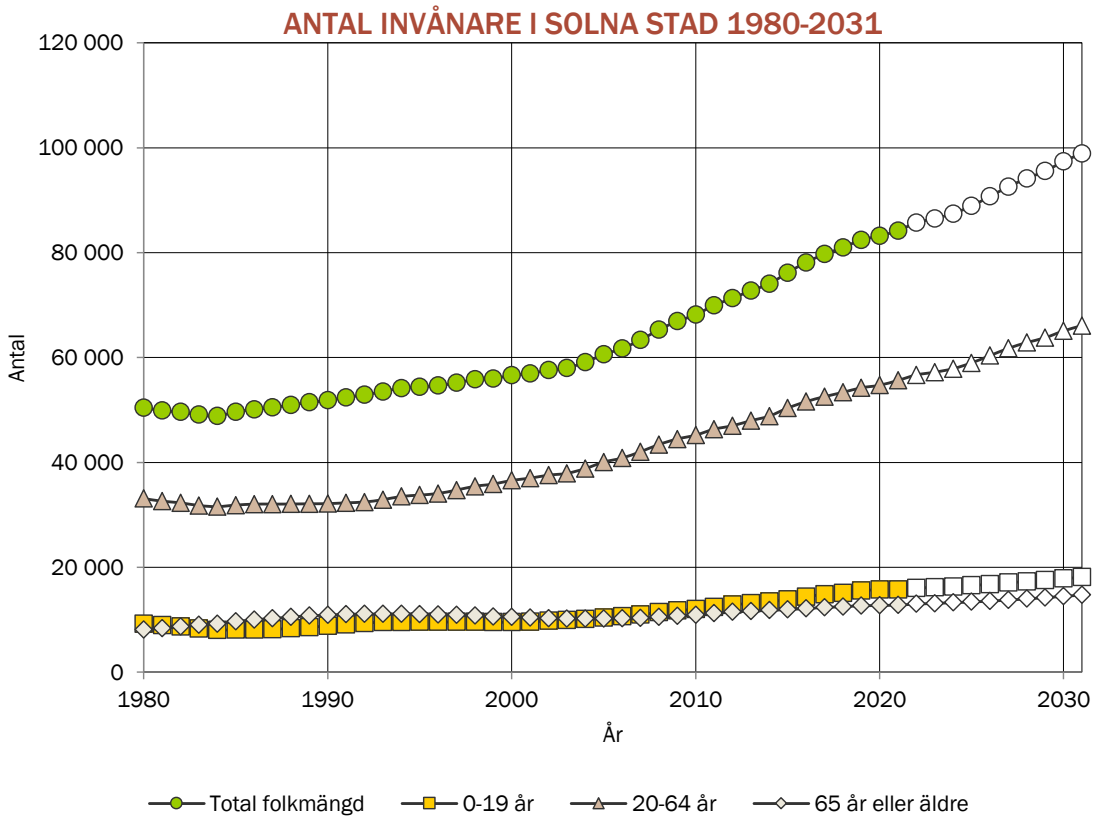
Del 2

FOLKMÄNGDENS UTVECKLING

FOLKMÄNGDENS UTVECKLING

Historisk utveckling av folkmängden
1980-2021 samt prognostiserad
folkmängd 2022-2031

Folkmängden kan delas upp i tre
åldersgrupper: 0-19 år, 20-64 år samt
65 och äldre. Uppdelningen ligger till
grund för beräkningen av
försörjningsbördan i kommunen. Trots
att uppdelningen är grov ger den en
god överblicksbild som gör det lätt att
följa utvecklingen över tiden.
I diagrammet till höger visas
utvecklingen av dessa åldersgrupper
från 1980 till 2031.

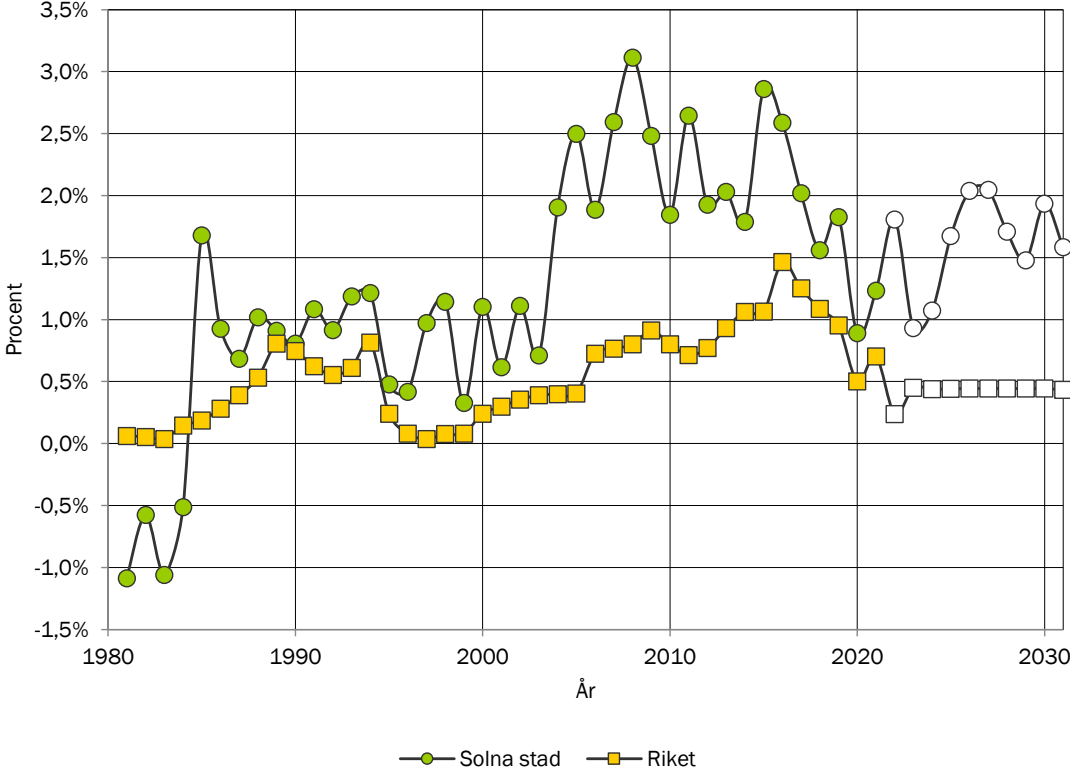


FOLKMÄNGDENS UTVECKLINGSTAKT

Historisk utveckling av den årliga procentuella förändringen av folkmängden 1980-2021 samt prognostiserad utveckling 2022-2031. Jämförelse med riket.

I diagrammet till höger kan man jämföra kommunens procentuella förändring av folkmängden med riket. Den årliga förändringstakten visar med hur många procent kommunen växer under ett år. Negativa tal innebär att folkmängden minskar under året. Förändringen under t.ex. år 2022 beräknas som $\frac{\text{Folkmängd}(2022) - \text{Folkmängd}(2021)}{\text{Folkmängd}(2021)}$ minus 1.

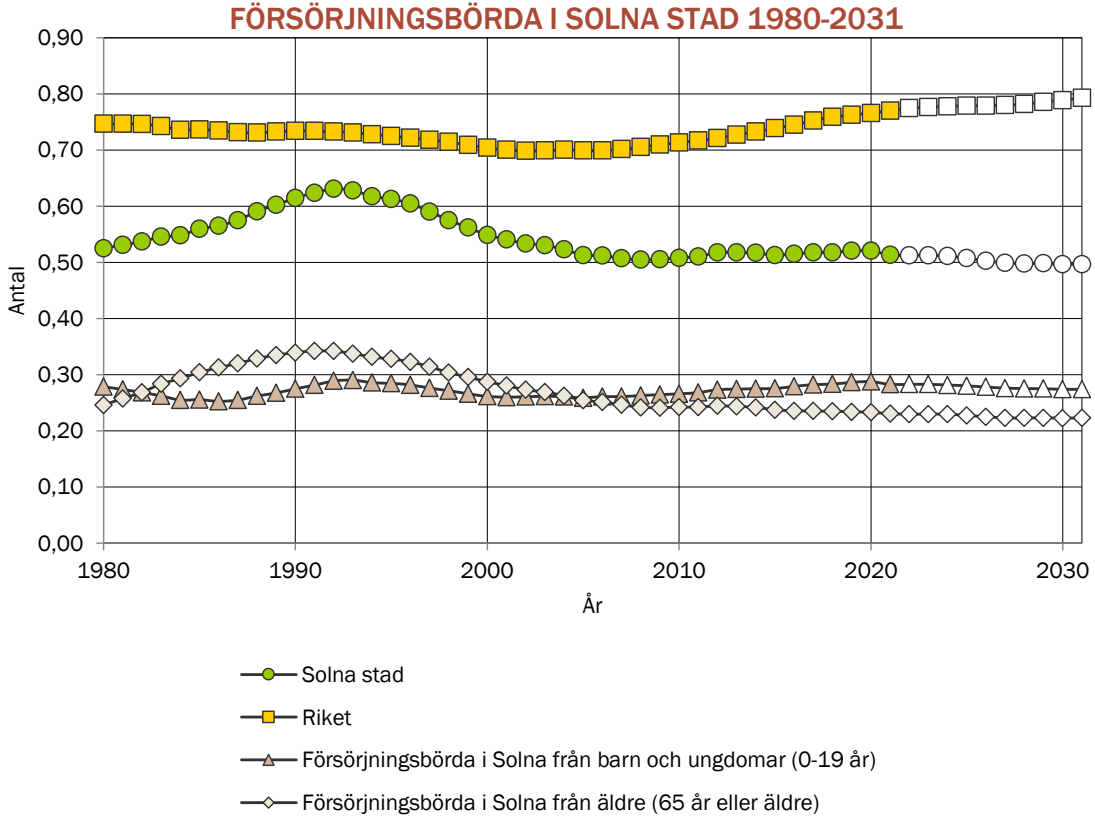
PROCENTUELL FÖRÄNDRING AV FOLKMÄNGDEN I SOLNA STAD 1980-2031



FÖRSÖRJNINGSBÖRDA

Kvoten mellan antalet invånare i icke yrkesverksam ålder (0-19 år och 65 år eller äldre) och antalet i yrkesverksam ålder (20-64). Jämförelse med riket.

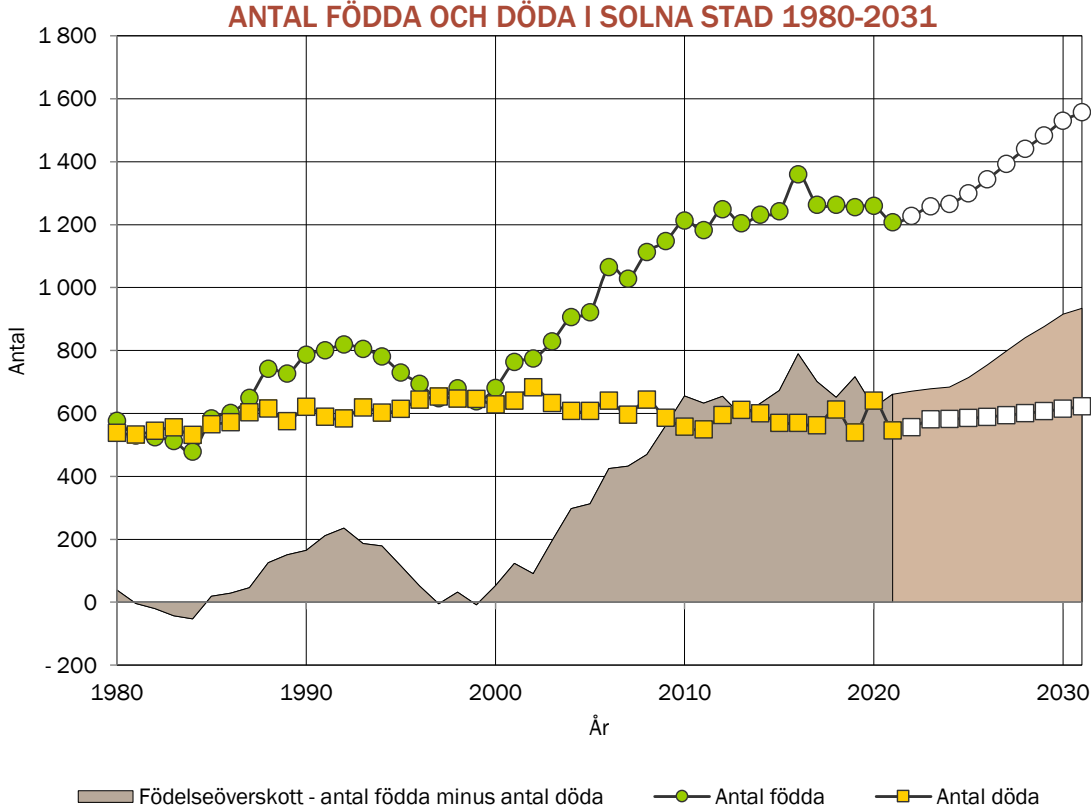
Försörjningsbörda är ett demografiskt mått som visar på relationen mellan antalet personer som behöver bli försörjda och antalet personer som kan bidra till deras försörjning. Uttrycket beskriver hur många personer en person i yrkesverksam ålder måste försörja förutom sig själv. Försörjningsbördan kan delas upp i två delar, en del från barn och ungdomar (0-19 år) och en del från äldre (65+).



FÖDDA, DÖDA OCH FÖDELSEÖVERSKOTT

Historisk utveckling av antalet födda och döda 1980-2021 samt prognostiserat antal 2022-2031

Antalet födda minus döda kallas för födelseöverskott eller naturlig befolkningsökning. Antalet födda har sedan 2011 varierat mellan 1 182 och 1 359. År 2021 föddes 1 207 barn och under prognosperioden förväntas i genomsnitt 1 380 barn att födas per år. Antalet avlidna har sedan 2011 varierat mellan 539 och 640. År 2021 avled 546 personer och under prognosperioden förväntas i genomsnitt 593 personer att avlida per år.

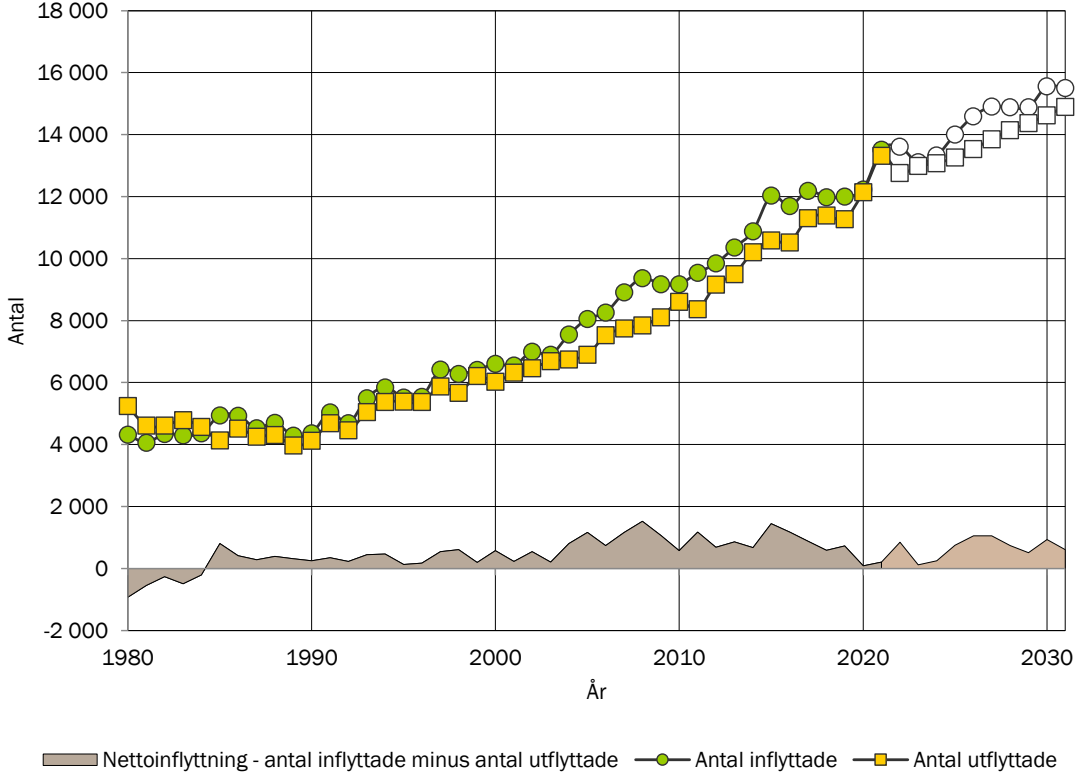


IN- OCH UTFLYTTADE SAMT FLYTTNETTO

Historisk utveckling av antalet in- och utflyttade 1980-2021 samt prognostiserat antal 2022-2031

Flyttnettot beräknas som inflyttade minus utflyttade. Antalet inflyttade har sedan 2011 varierat mellan 9 537 och 13 518. År 2021 flyttade 13 518 personer till kommunen och under prognosperioden förväntas i genomsnitt 14 432 personer flytta in per år. Antalet utflyttade har sedan 2011 varierat mellan 8 368 och 13 316. År 2021 flyttade 13 316 personer från kommunen och under prognosperioden förväntas i genomsnitt 13 745 personer flytta ut per år.

ANTAL IN- OCH UTFLYTTADE I SOLNA STAD 1980-2031



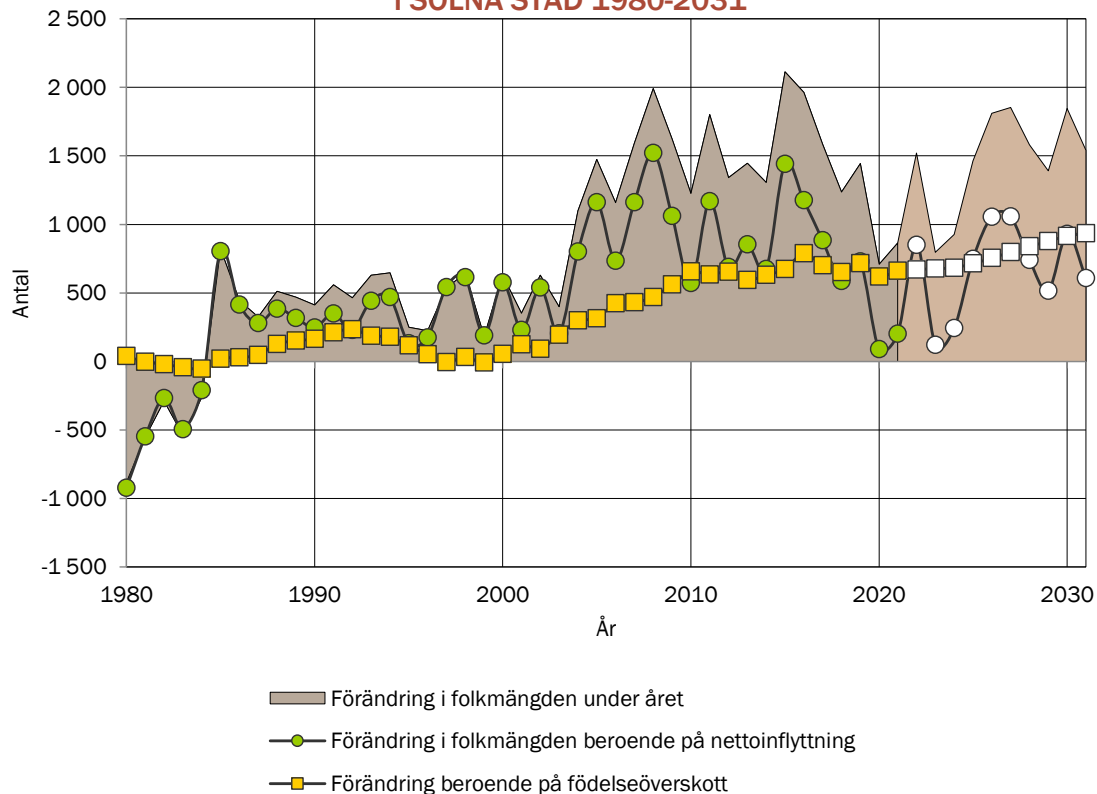
FLYTTNETTO OCH FÖDELSEÖVERSKOTT

Folkmängden har ökat med 14 241 personer sedan 2011. Från 2021 fram till prognosperiodens slut 2031 förväntas folkmängden att öka med 14 732 personer.

Födelseöverskottet har sedan 2011 varierat mellan 593 och 789 personer. År 2021 var överskottet 661 personer och under prognosperioden förväntas överskottet bli i genomsnitt 787 personer per år.

Flyttnettot har sedan 2011 varierat mellan 90 och 1 441. År 2021 var flyttnettot 202 personer och under prognosperioden förväntas flyttnettot bli i genomsnitt 687 personer per år.

FLYTTNETTO OCH FÖDELSEÖVERSKOTT I SOLNA STAD 1980-2031



Del 3

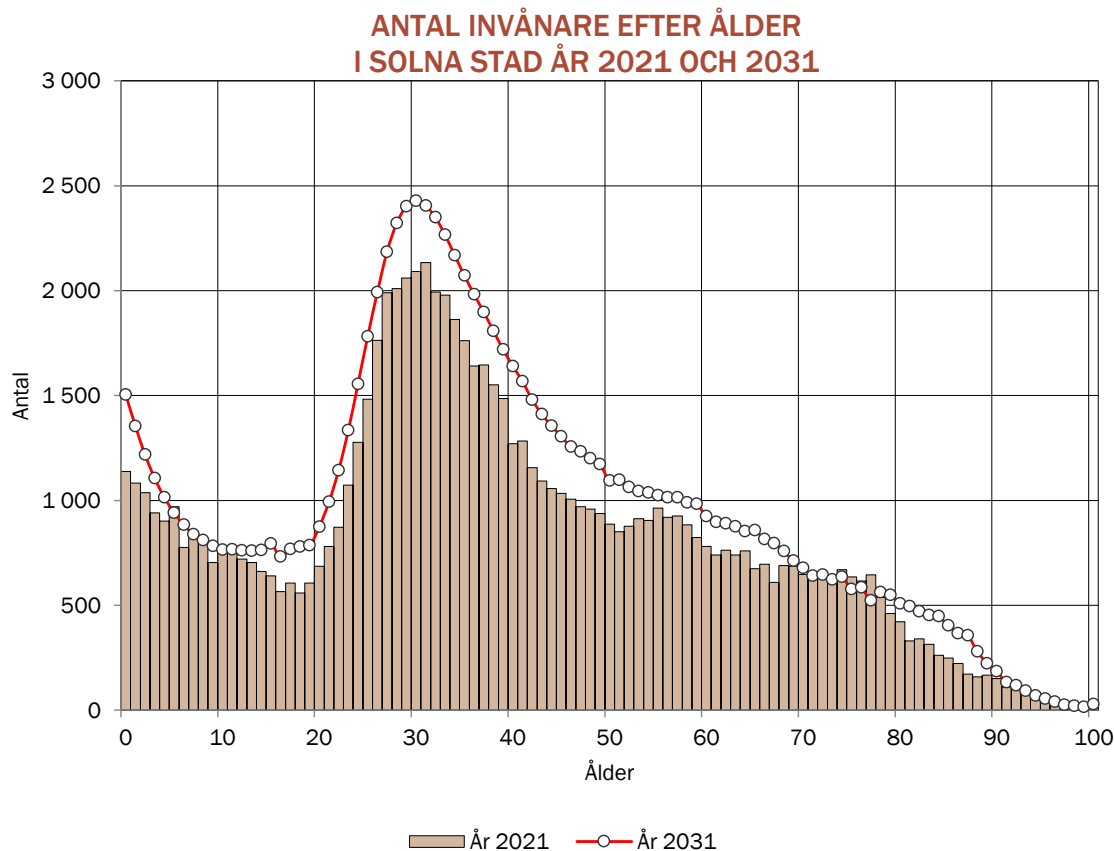
DEMOGRAFISKA EFFEKTER

BEFOLKNINGENS SAMMANSÄTTNING EFTER ÅLDER

Antal invånare efter ålder år 2021 och
prognos för 2031

Förändringskomponenternas
utveckling påverkar åldersstrukturen.
Diagrammet visar hur befolkningen är
fördelad efter ålder i kommunen år
2021 och år 2031.

Åldrandet medför till exempel att de
som var 60 år 2021 är 70 år 2031. Att
antalet 60-åringar år 2021 skiljer sig
från antalet 70-åringar år 2031 beror på
att personer har flyttat till eller från
kommunen samt att vissa har avlidit.

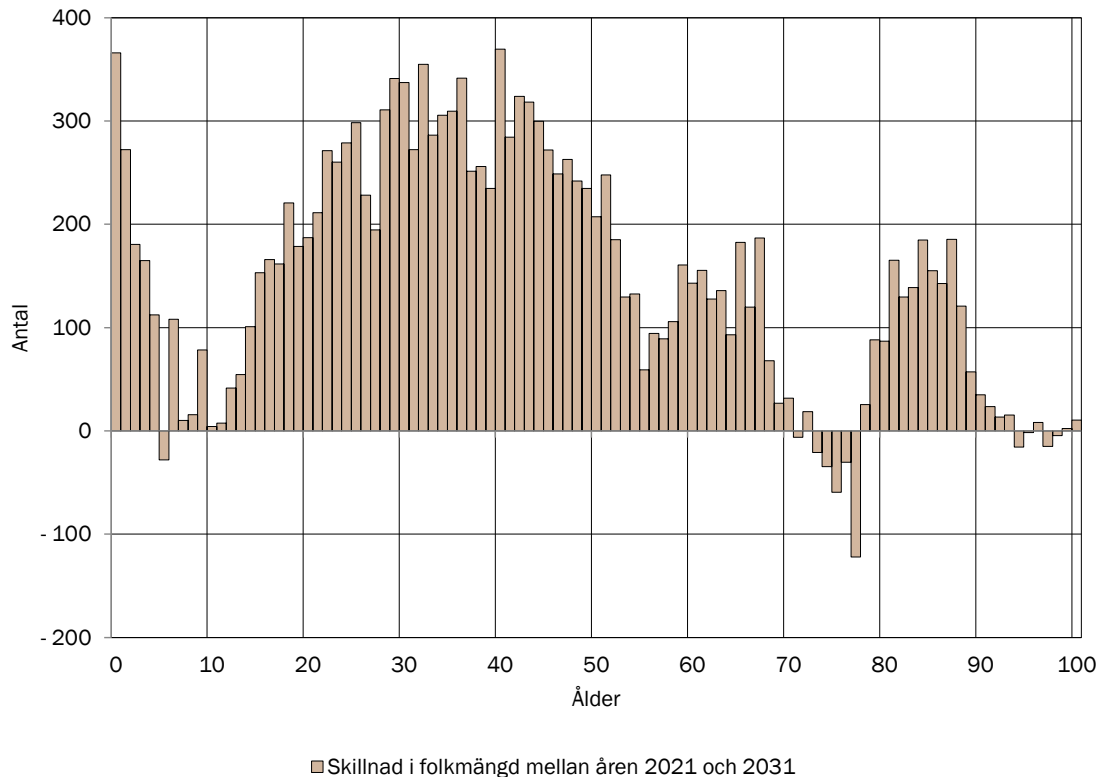


FÖRÄNDRING I ÅLDERSSTRUKTUREN

Skillnad i antalet invånare i olika åldrar mellan år 2021 och 2031.

I diagrammet visas hur antalet personer i olika åldrar förändras under prognosperioden på grund av åldrande, flyttningar, födselar och avlidna. Detta mäts genom att räkna ut skillnaden mellan de två åldersfördelningarna i diagrammet ovan. Ett positivt värde för en viss ålder innebär att antalet invånare i den åldern ökar under prognosperioden. Ett negativt värde innebär på motsvarande sätt att antalet förväntas minska.

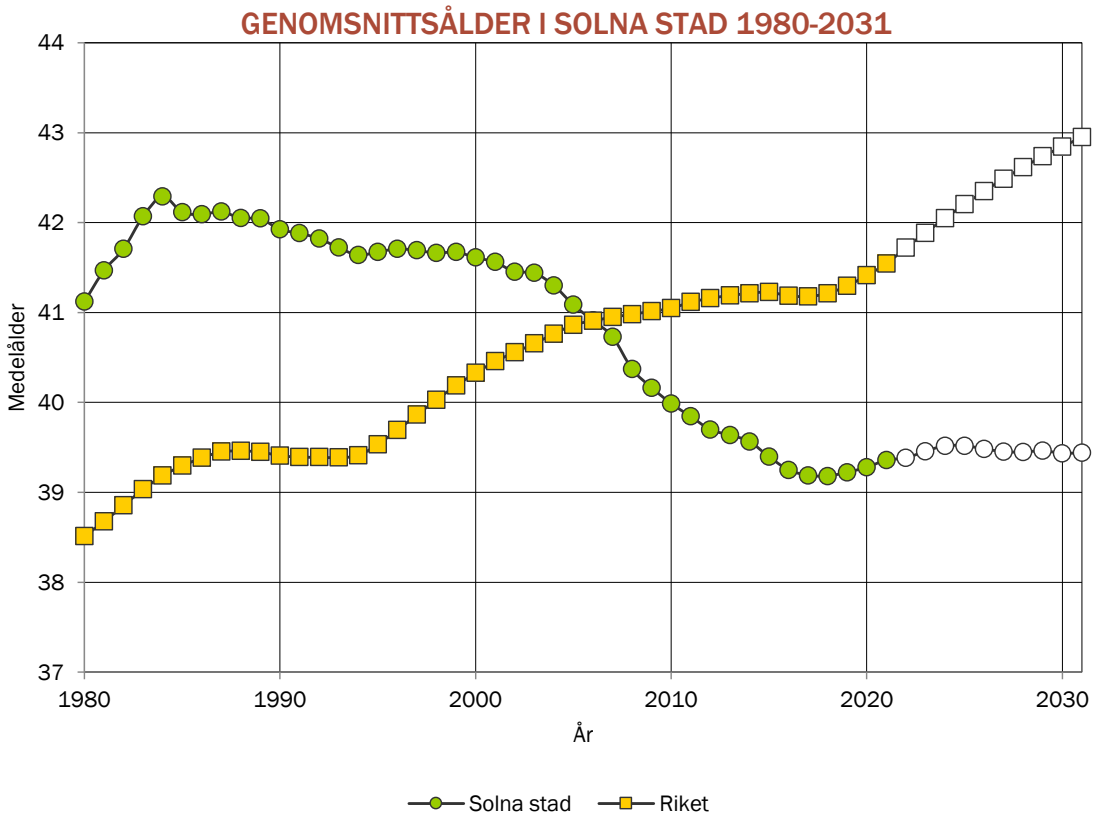
FÖRÄNDRING I ANTALET PERSONER EFTER ÅLDER MELLAN ÅREN 2021 OCH 2031 I SOLNA STAD



GENOMSNIITTSÅLDER

Historisk utveckling av
genomsnittsåldern 1980-2021 samt
prognostiserad snittålder 2022-2031.
Jämförelse med riket.

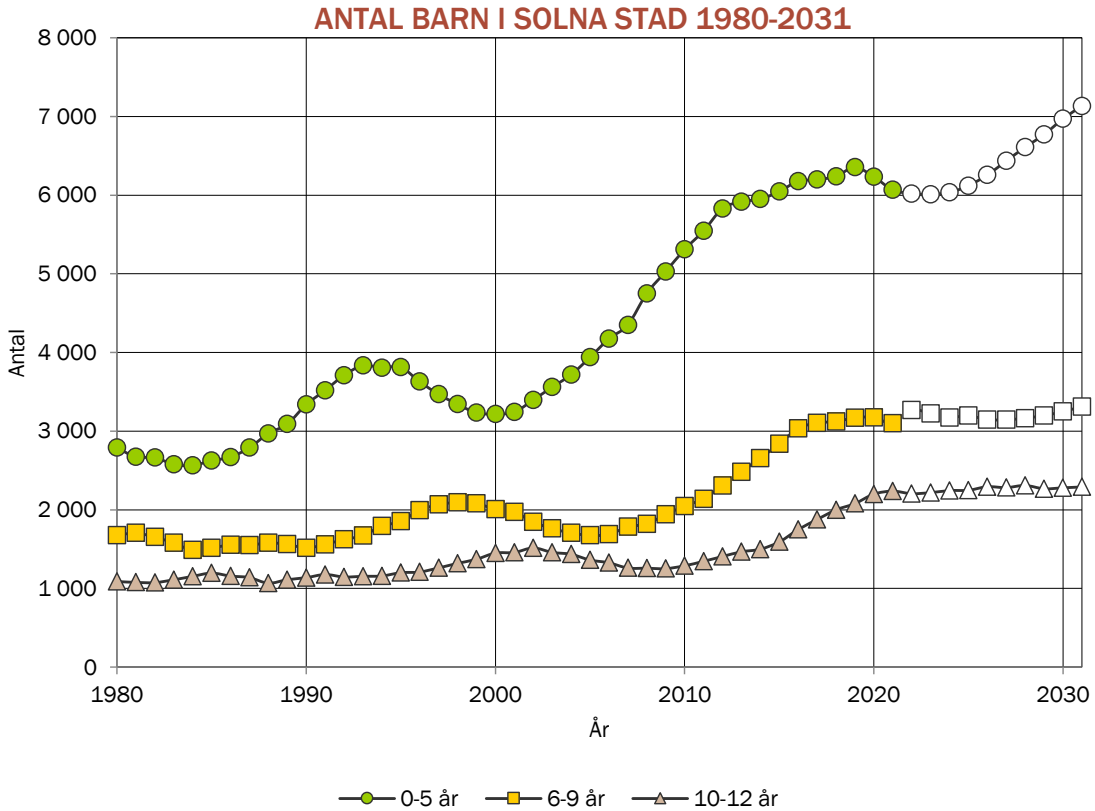
Under perioden 2021 till 2031 förväntas
genomsnittsåldern i Sverige att öka från
42 år till 43 år. Skälen till detta är bland
annat att mortaliteten bland de äldre
minskar samt att stora årskullar
kommer upp i äldre åldrar. I kommunen
förväntas genomsnittsåldern att från 39
år till 39 år under prognosperioden.
Genomsnittsåldern i kommunen är 3 år
lägre än i riket år 2021. Vid
prognosperiodens slut är snittåldern 4
år lägre.



UTVECKLING AV ANTALET BARN

Historisk utveckling av antalet barn i åldrarna 0-12 år 1980-2021 samt prognostiserat antal 2022-2031.

Utvecklingen av antalet barn i åldern 0-5 år beror främst på hur många barn som föds framöver. Eftersom denna åldersgrupp även är relativt mer flyttbenägen än de äldre barnen, vilka har börjat skolan, så har även in- och utflyttning en viss inverkan på utvecklingen. För de äldre barngrupperna, 6-9 år och 10-12 år beror eventuella förändringar i antalet främst på åldrandet och att olika årskullar är olika stora.

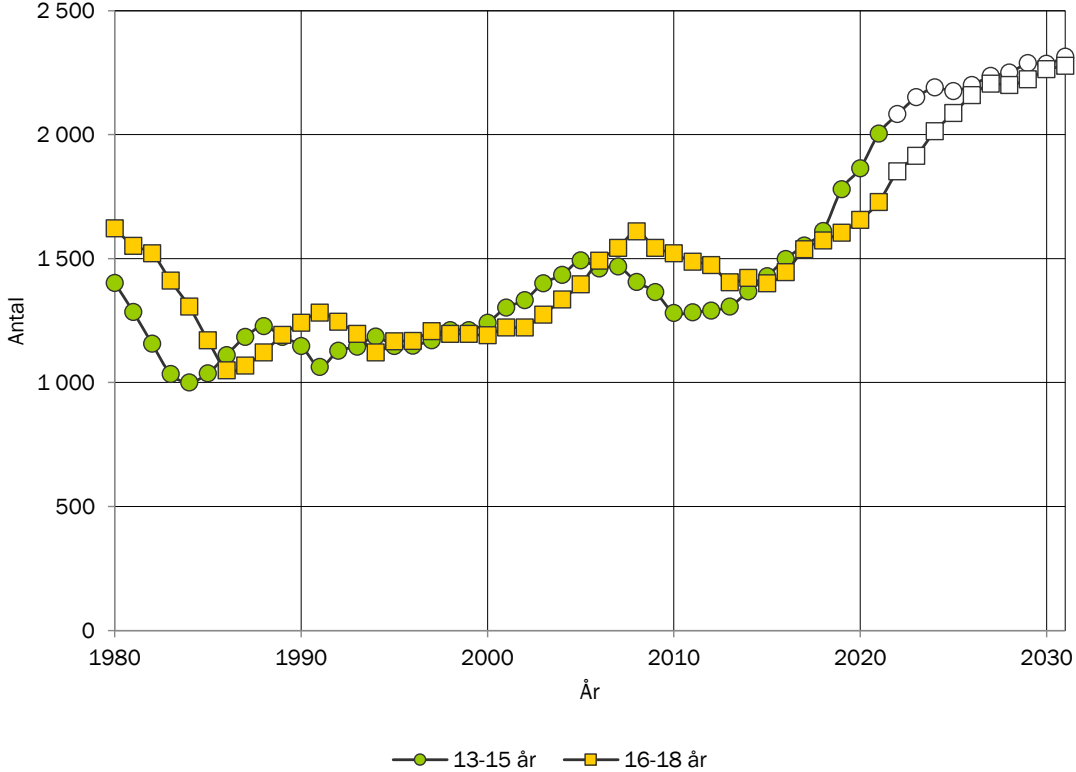


UTVECKLING AV ANTALET UNGDOMAR

Historisk utveckling av antalet ungdomar i åldrarna 13-18 år 1980-2021 samt prognostiserat antal 2022-2031.

Antalet i åldrarna 13-15 och sedan 16-18 år har sedan 2000-talets mitt minskat i de flesta av landets kommuner. Detta i takt med att de stora barnkullar som föddes kring 1990 har lämnat dessa åldrar bakom sig. I många kommuner kan dock en uppgång av antalet invånare i dessa åldrar förväntas den kommande perioden.

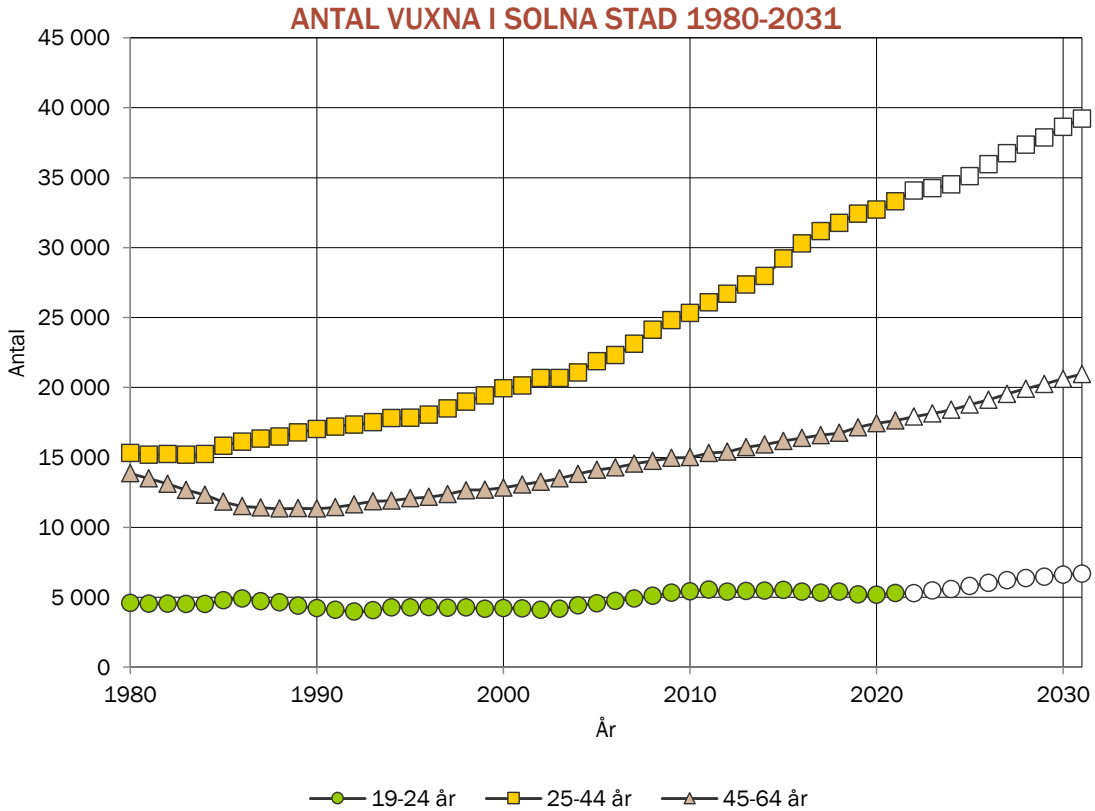
ANTAL UNGDOMAR I SOLNA STAD 1980-2031



UTVECKLING AV ANTALET VUXNA

Historisk utveckling av antalet vuxna i åldrarna 19-64 år 1980-2021 samt prognostiserat antal 2022-2031.

Åldersgruppen 19-24 år har i många kommuner ökat under de senaste åren då generationen född kring 1990 passerat dessa åldrar. Åldersgruppen 25-44 år har minskat då den stora 60-talistgenerationen nu befinner sig i åldersgruppen 45-64 år. Dock ökar den nu igen då 90-talisterna istället träder in här. Samtidigt motverkas detta av att 40-talisterna nu är äldre än 65 år och därmed trätt in i nästa åldersgrupp.

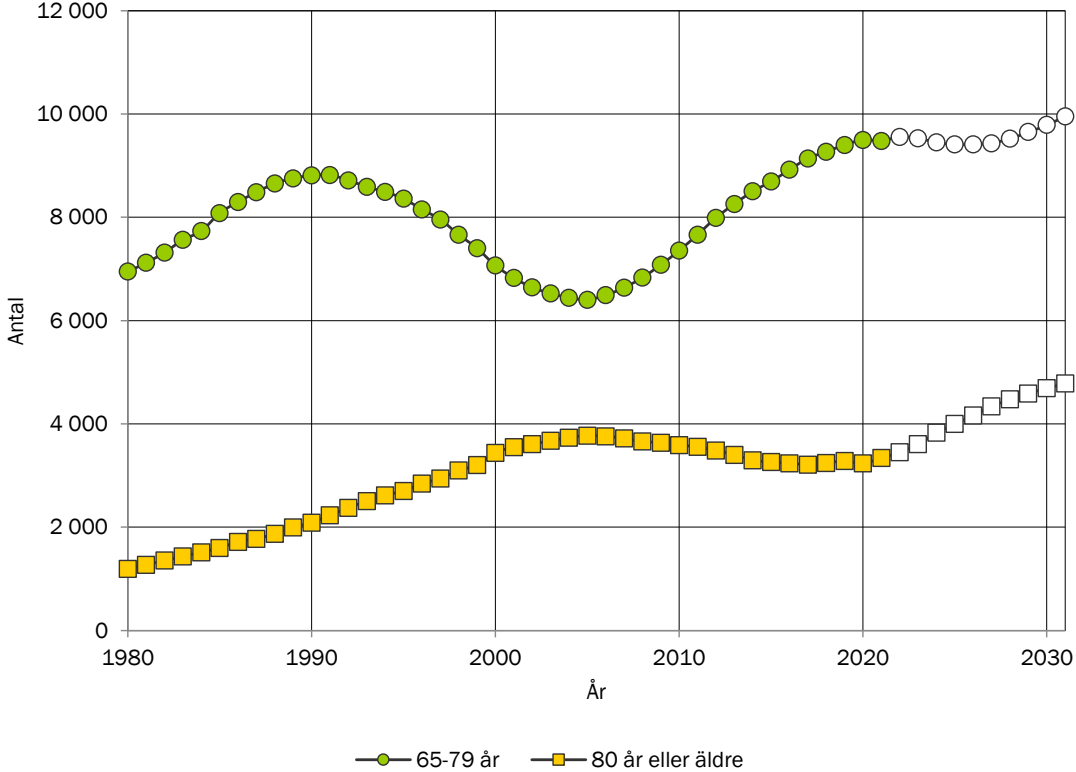


UTVECKLING AV ANTALET ÄLDRE

Historisk utveckling av antalet äldre i åldrarna 65 år och uppåt 1980-2021 samt prognostiserat antal 2022-2031.

Under en längre tid framöver kommer antalet äldre i landets kommuner att öka. Orsaken är dels att den stora 40-talist generationen uppnått pensionsåldern fullt ut, dels att medellivslängden ökar och att de äldre lever längre än tidigare. Den närmaste framtiden medför främst en ökning i åldersgruppen 80 år eller äldre där 40-taliserna snart börjar träda in.

ANTAL ÄLDRE I SOLNA STAD 1980-2031



Del 4

BAKGRUND OCH ANTAGANDEN

BAKGRUND

De följande sidorna innehåller uppgifter som beskriver situationen i Solna stad under år 2021 och några av de antaganden som ligger till grund för prognosen. Syftet är att ge en demografisk nulägesbild som komplement till redovisningen av prognosresultaten.

I prognosen har vi använt oss av registerdata över folkmängden efter ålder, kön och tid. Uppgifterna kommer från folkbokföringen och är hämtade från SCB. Befolkningen vi använder är den som är skriven i kommunen per den sista december varje år. Denna folkmängd behöver inte stämma med den befolkning som faktiskt bor eller vistas i kommunen. Hur stor skillnad det är mellan den folkmängd som verkligen bor i kommunen och den som är registrerad och om detta är ett problem varierar från kommun till kommun och över åldrarna. För de yngre åldersgrupperna är diskrepansen större. Många ungdomar studerar och arbetar på annan ort men är fortfarande skrivna i föräldrahemmet.

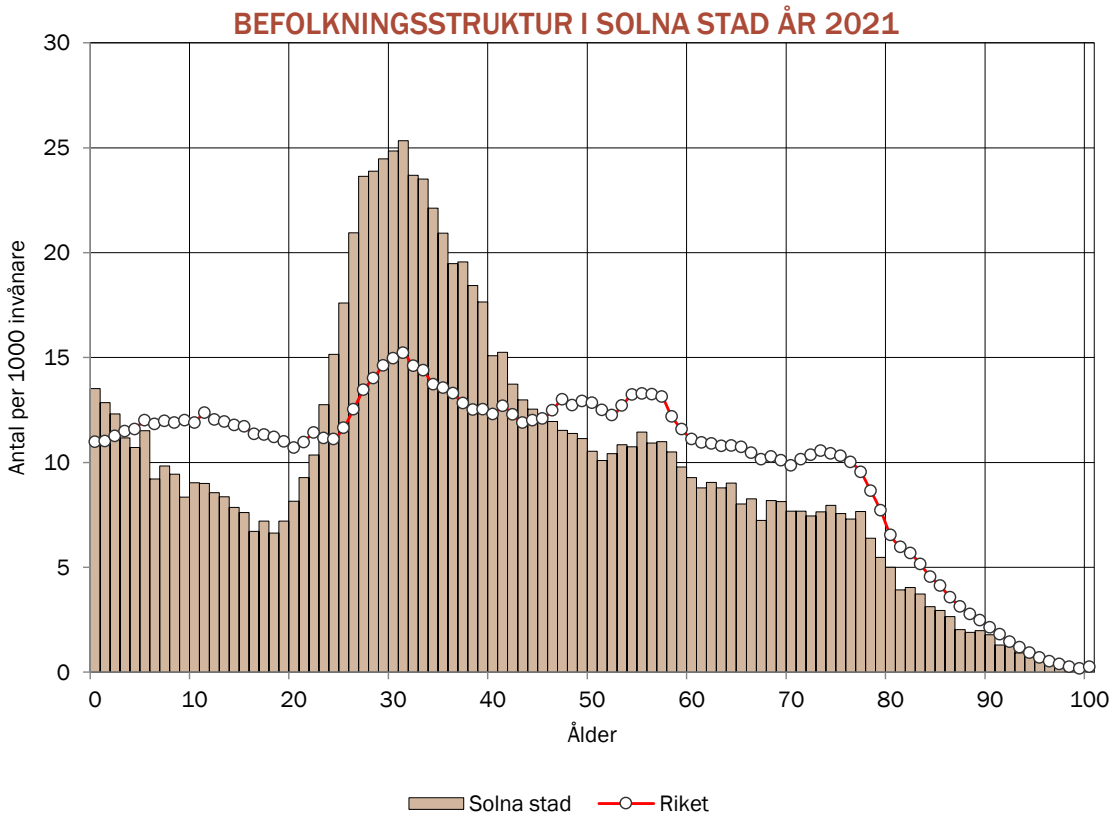
För att göra prognosen använder vi oss även av antal levande födda barn, avlidna, inflyttade och utflyttade som registrerats under året. Med hjälp av denna information skattar vi fruktsamhet, mortalitet, inflyttarfördelningar och utflyttarrisker efter ålder och kön. Skattningarna ligger sedan till grund för beräkningen av den framtida utvecklingen av antalet födda, döda, inflyttade och utflyttade.

Utöver pandemins effekter, pågår två större demografiska förändringar som påverkar befolkningsutvecklingen. För det första befinner sig allt fler i den stora 40-talistgenerationen i en ålder över 80 år. Detta innebär att en stor grupp kommer upp i de åldrar där behovet av stöd och service ökar. För det andra befinner sig den stora barnkullen som föddes kring 1990 i förvärsaktiv och barnafödande ålder. Denna grupp flyttar från städer med universitet och högskolor, en del tillbaka till sin hemkommun. För bland annat arbets- och bostadsmarknaden, utbildningssystemet och omflyttningarna har detta stora konsekvenser vilket i sin tur ger effekter för den kommunala verksamheten.

FOLKMÄNGDENS ÅLDERSSTRUKTUR

Antal personer i varje ålder per 1000 invånare år 2021. Jämförelse med riket.

I diagrammet visas befolkningsstrukturen i kommunen och i riket. Den anger hur stor andel varje åldersgrupp utgör av hela folkmängden, uttryckt i promille. Som exempel kan nämnas att åldern 31 år är den enskilt största åldersgruppen i kommunen och utgör 25 promille av hela folkmängden år 2021. I de delar som kommunens åldersstruktur avviker från rikets så innebär detta att kommunen har relativt fler eller färre invånare i den åldern än vad som finns i riket.



ANTAL MÄN OCH KVINNOR

Antalet män och kvinnor i olika åldrar under år 2021

Antalet män och kvinnor i samma ålder har ofta ett starkt samband förutom för åldrarna 70 år eller äldre där kvinnorna oftast är fler. Det finns kommuner som har andra skevheter i könsfördelningen. I Uppsala kommun är antalet kvinnor i åldrarna 20-25 år betydligt fler än antalet män. Och i Pajala kommun finns det fler män än kvinnor i nästan samtliga åldrar.

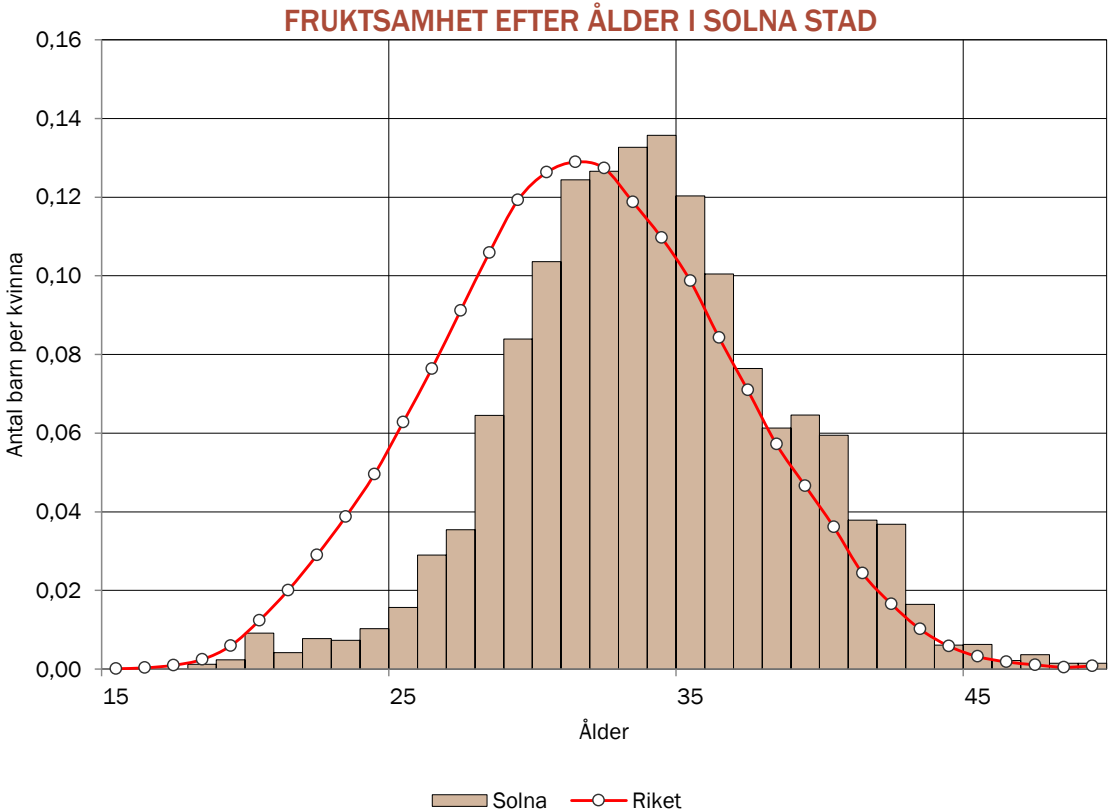
ANTAL MÄN OCH KVINNOR EFTER ÅLDER I SOLNA STAD ÅR 2021



KVINNORS FRUKTSAMHET I OLIKA ÅLDRAR

Antalet födda barn per kvinna efter moderns ålder. Genomsnitt 2019-2021. Jämförelse med riket.

Antalet barn som föds beror dels på antalet kvinnor i fertil ålder, dels på kvinnors benägenhet att bli föräldrar. Benägenheten att föda barn beräknas som antal födda barn efter moderns ålder dividerat med antalet kvinnor i en viss ålder. Diagrammet visar att fruktsamheten är som högst hos 34-åriga kvinnor i Solna stad, motsvarande i snitt 0,14 barn. Med hjälp av fruktsamheten per ålder och antalet kvinnor i fertil ålder beräknas hur många barn som förväntas födas.

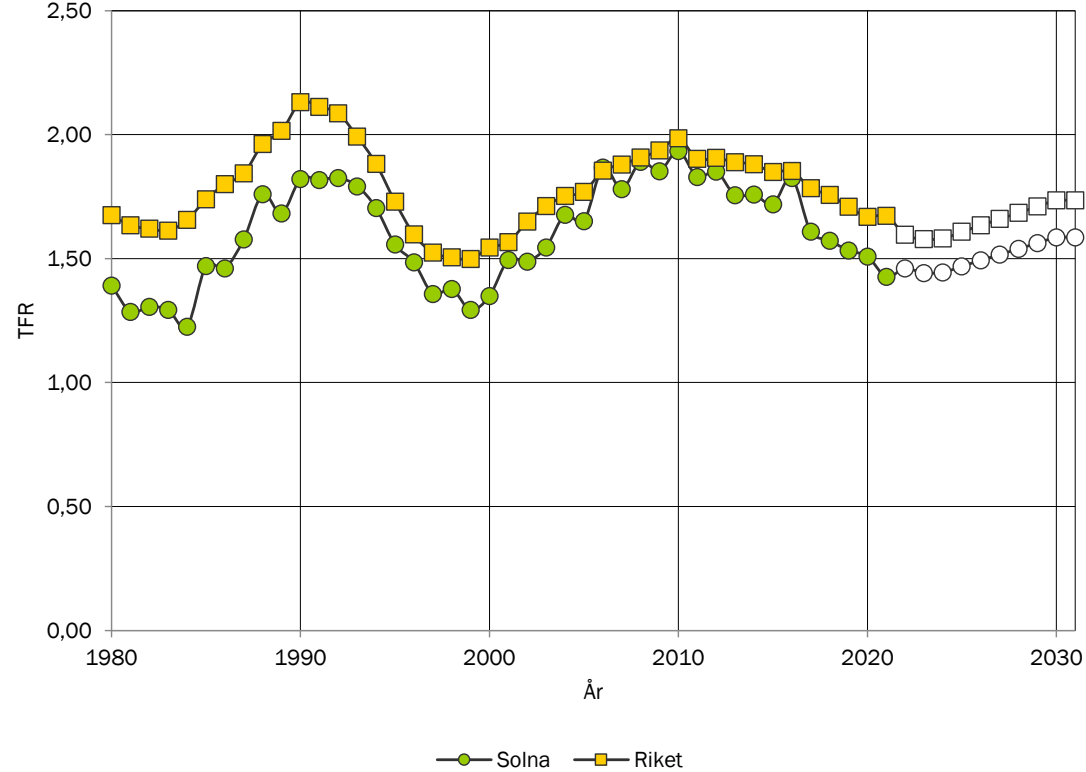


FRUKTSAMHETENS UTVECKLING ÖVER TID

Utveckling av den summerade fruktsamheten 1980-2021 samt prognostiserad fruktsamhet 2022-2031.

För att få en total bild av fruktsamheten kan man beräkna summerad fruktsamhet vilket är summan av fruktsamheten i olika åldrar (dvs summan av värdena på staplarna i diagrammet ovan). Måttet summerad fruktsamhet visar på hur många barn en kvinna skulle föda om hon under sin livstid föder barn såsom kvinnor idag gör. På riksnivå förväntas kvinnor föda drygt 1,9 barn under sin livstid.

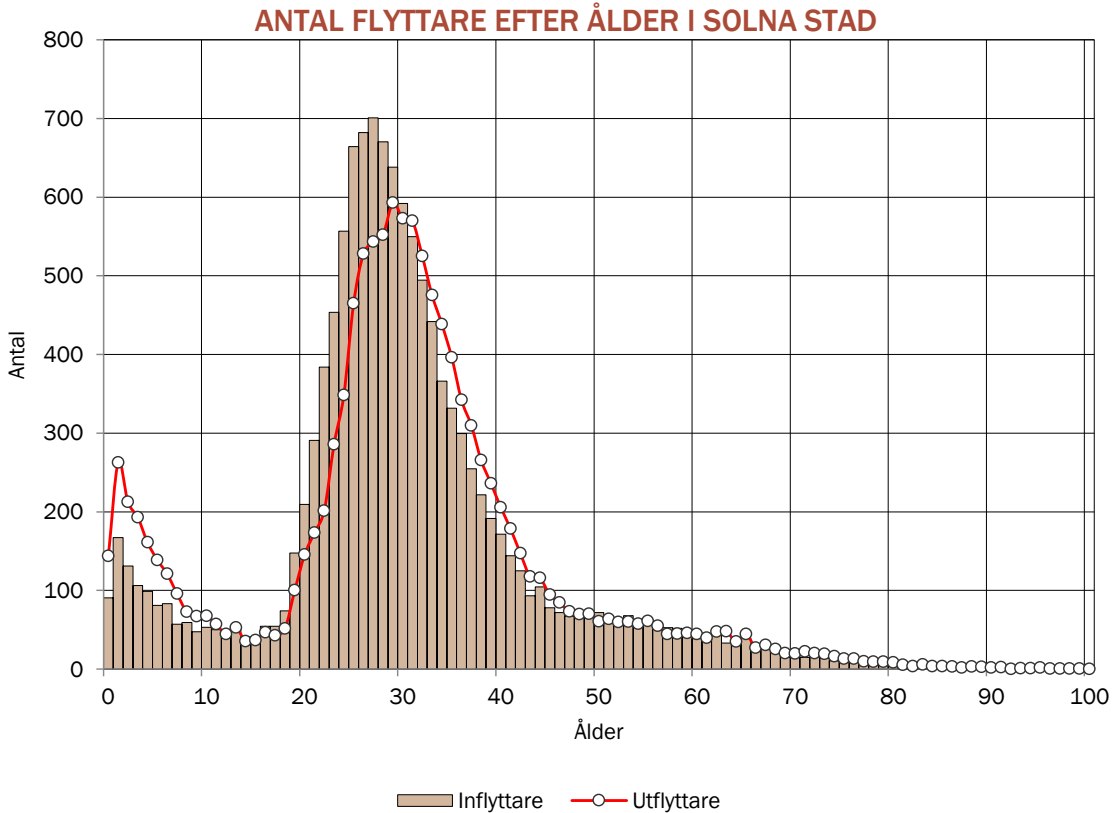
SUMMERAD FRUKTSAMHET I SOLNA STAD 1980-2031



IN- OCH UTFLYTTNING

Antalet inflyttade och utflyttade invånare efter ålder. Genomsnitt för perioden 2019-2021.

Hur många som flyttar till respektive från kommunen i olika åldrar visas i diagrammet till vänster. Även om lika många flyttar in som ut ur kommunen i en viss åldersgrupp så betyder detta inte att kommunens förutsättningar är oförändrade. Det kan finnas en stor skillnad på in- och utflyttarna avseende socioekonomiska faktorer såsom utbildning, inkomst eller arbetsmarknadsstatus. Det är därför viktigt att göra kompletterande analyser av flyttströmmarna för att få en så heltäckande bild som möjligt.

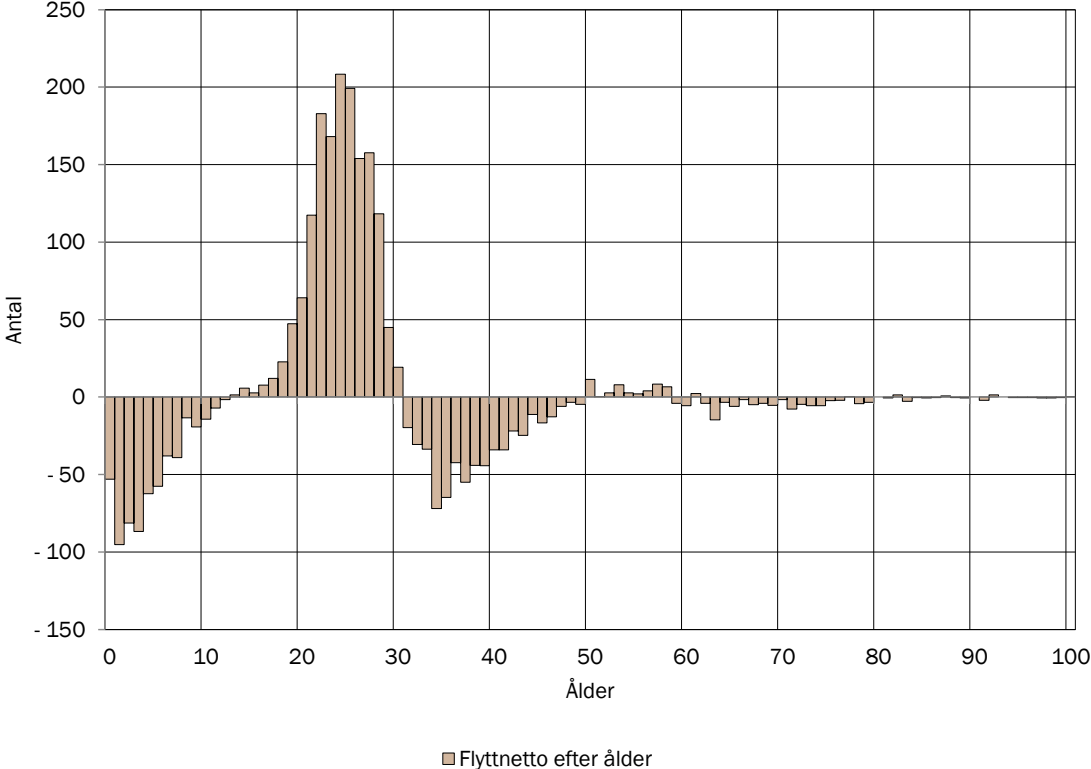


FLYTTARNA OCH ÅLDERSSTRUKTUREN

Skillnad i antalet in- och utflyttade invånare i olika åldrar. Genomsnitt för perioden 2019-2021.

Diagrammet visar effekten av in- och utflyttningen på åldersstrukturen. Staplarna visar flyttnettot, dvs. vilka åldersgrupper som ökar respektive minskar på grund av flyttningar. Nettot har beräknats som skillnaden mellan antalet inflyttade och utflyttade i diagrammet ovan. Ett negativt värde betyder att fler flyttar från kommunen än till kommunen i den åldern. För att få en mer representativ bild av flyttningarna har ett genomsnitt för de tre senaste åren beräknats.

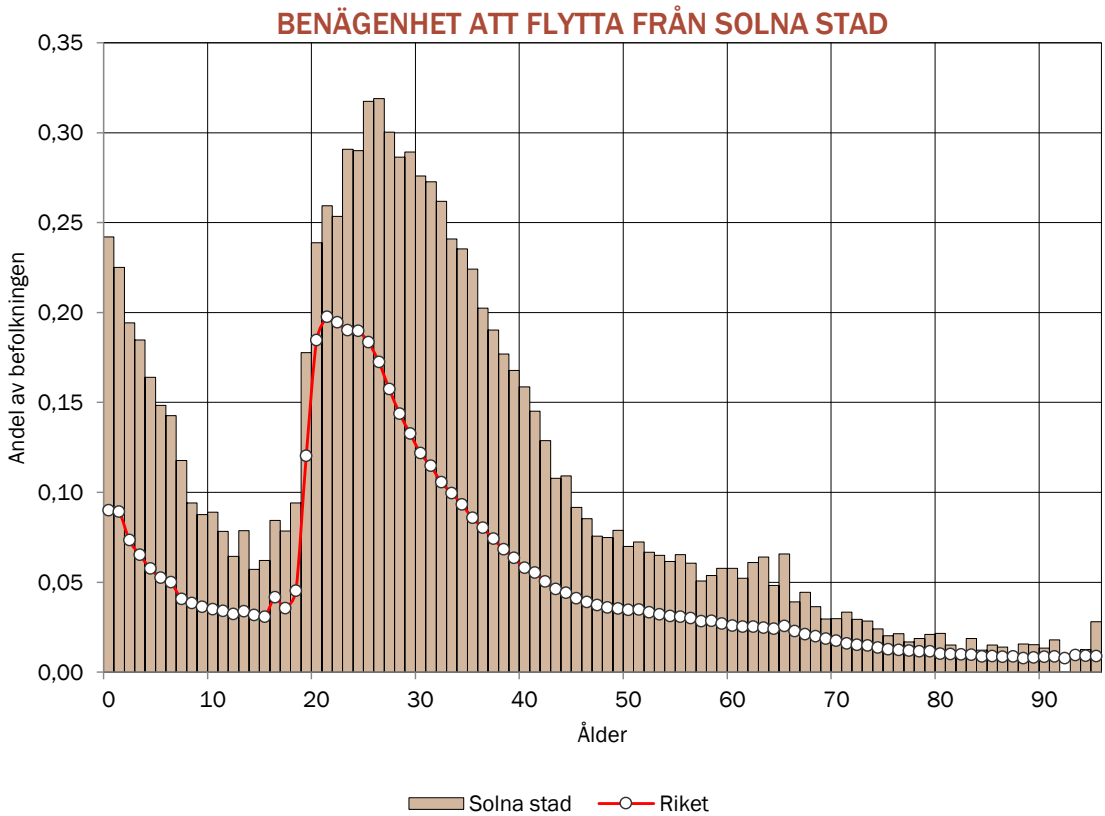
FLYTTNETTO EFTER ÅLDER I SOLNA STAD



INVÅNARNAS BENÄGENHET ATT FLYTTA

Andelen invånare i olika åldrar som flyttar från kommunen. Genomsnitt för perioden 2019-2021. Jämförelse med riket.

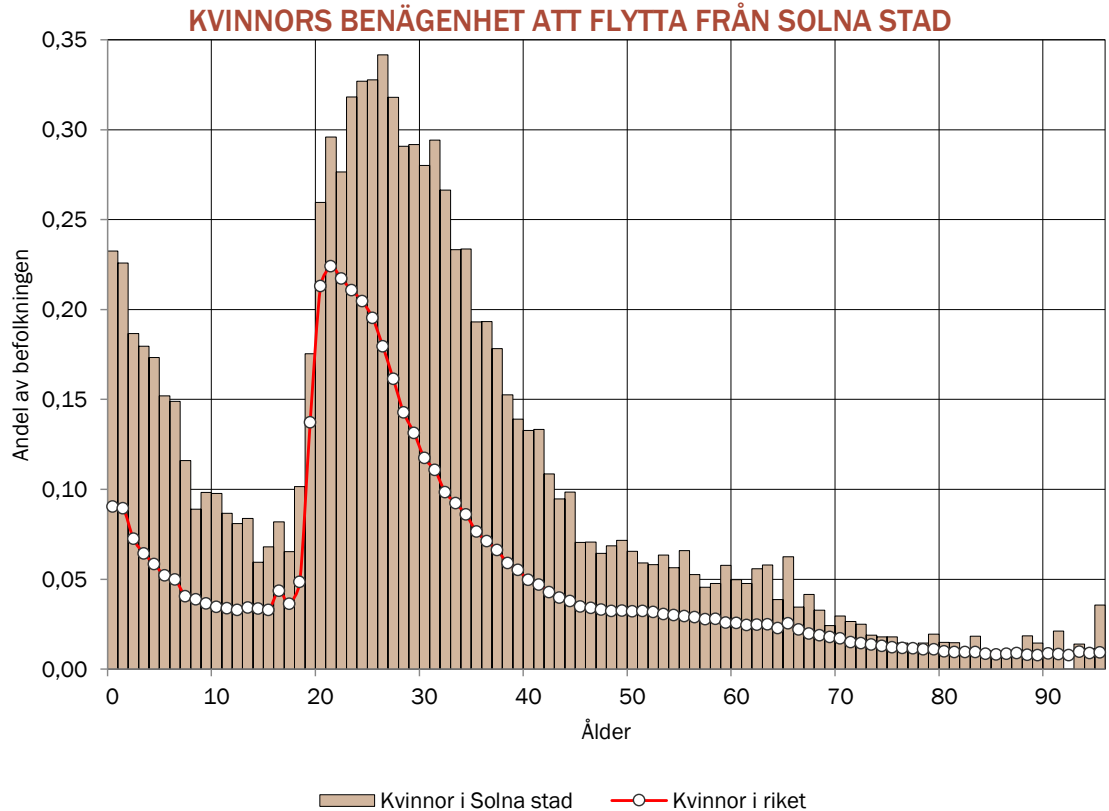
Flyttbenägenheten visar på sannolikheten att en person i en viss ålder flyttar från kommunen. I kommunen har 26-åringarna den högsta flyttbenägenheten med 0,32. Detta innebär att 32 procent av alla 26-åringar under ett givet år flyttar från kommunen.



KVINNORS BENÄGENHET ATT FLYTTA

Andelen kvinnor i olika åldrar som flyttar från kommunen. Genomsnitt för perioden 2019-2021. Jämförelse med riket.

På riksnivå är yngre kvinnor betydligt mer flyttbenägna än männen. De söker sig tidigare än män till orter som erbjuder studie-och arbetsmöjligheter. Vid 30-års ålder blir de dock mindre flyttbenägna än männen. I vissa kommuner flyttar mer än hälften av de unga kvinnorna i vissa åldrar. I Solna stad har de 26-åriga kvinnorna den största flyttbenägenheten med 0,34.

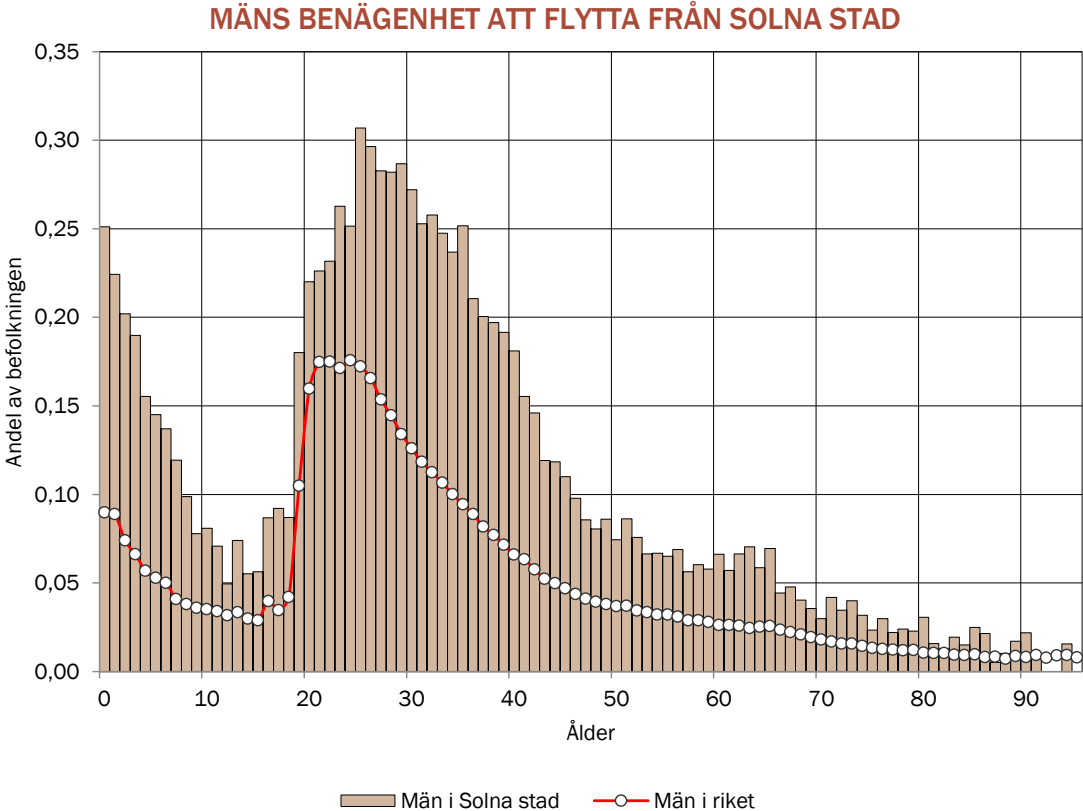


MÄNS BENÄGENHET

ATT FLYTTA

Andelen män i olika åldrar som flyttar från kommunen. Genomsnitt för perioden 2019-2021. Jämförelse med riket.

På riksnivå har både män och kvinnor en mycket hög flyttbenägenhet mellan 20 och 30 år. Men till skillnad mot kvinnorna, som har en tydlig topp mellan 20 och 25 år, så är männens flyttbenägenhet mer jämn. Män äldre än 30 år har även en något högre flyttbenägenhet än kvinnor i samma ålder. Bland männen i Solna stad är 25-åringarna mest flyttbenägna med 0,31.



Del 5

METOD

METODBESKRIVNING

Osäkerheten i prognosen ökar i proportion med prognosperiodens längd. Generellt är osäkerheten störst för de åldersgrupper som inte är födda när prognosen görs. Betydande osäkerhet finns även för åldersgrupperna 19-30 år där flyttbenägenheten är stor. Osäkerheten i en befolkningsprognos är förhållandevis mindre för den medelålders och äldre befolkningen vilka brukar vara mindre flyttbenägna.

Befolkningen i prognosen skrivs fram ett år i taget med befolkningen år 2021 som utgångspunkt. Vid tolkning av prognosen skall has i åtanke att Skatteverkets register endast omfattar i kommunen folkbokförda personer. De som bor i kommunen men inte är folkbokförda där, t.ex. asylsökande, finns således inte med i prognosen. Antalet födda och döda beräknas för varje prognos år genom att befolkningen i varje åldersklass multipliceras med åldersspecifika fruktsamhetstal respektive dödsrisker.

Fruksamheten för kvinnor i olika åldrar beräknas som kvoten mellan antalet födda barn till mödrar i en viss ålder och medelfolkmängden kvinnor i samma ålder.

För att osäkerheten ska bli mindre används befolkningsuppgifter från flera år*. Dessutom görs en utjämning över

åldrarna. Det läggs även en viss vikt vid fruktsamhetstalen i riket. Under prognosperioden antas fruktsamheten förändras i enlighet med SCB:s prognostiserade ökning för riket.

Dödsriskerna för varje ålder och per kön skattas på riksdatabas som kvoten mellan antalet döda i en viss ålder och medelbefolkningen i samma ålder. Därefter sker en justering av mortaliteten så att den sammanfaller med kommunens totala nivå. Data från flera historiska år* används, och dödsriskerna antas minska i proportion till SCB:s prognos för riket.

Antalet inflyttare till kommunen under de kommande åren prognostiseras med hjälp av tidsserieanalys för att plocka upp förekommande trender. De senaste årens utveckling används för att avgöra hur

inflyttarna kommer att utvecklas i framtiden. Vilka som flyttar till kommunen i termer av kön och ålder beräknas utifrån inflyttarfördelning för ett antal historiska år*.

Antalet utflyttare beräknas utifrån ett genomsnitt av utflyttningsbenägenhet ett antal historiska år*. Utflyttningsbenägenheten i varje ålder multipliceras med folkmängden i motsvarande ålder vilket ger antalet utflyttare efter ålder och kön.

*Hur många historiska år, och vilka, som används för beräkningen varierar mellan risker, fördelningar och kommuner. Valen föregås av analyser och syftar till att få bästa möjliga träffsäkerhet i prognosen.

METODBESKRIVNING (forts.)

Det observerade antalet flyttningar i kommunen innehåller endast en begränsad mängd information. Vill man närmare analysera effekterna av flyttningar måste man även studera vilka som flyttar till respektive från kommunen. Flyttarnas socio-ekonomiska situation och ålder har en stor betydelse för utvecklingen av kommunens ekonomi, näringsliv och befolkningssammansättning.

Flyttningar är den demografiska komponent som har störst och snabbast påverkan på demografins utveckling över tiden. Det ligger utanför ramen för denna befolkningsprognos att närmare studera flyttmönster och effekterna av flyttningarna. Men genom att studera flyttnettot efter ålder

(se diagram på tidigare sidor) kan man direkt se hur ålderssammansättningen i kommunen ändras på grund av flyttningarna och det går enkelt att få svar på frågor såsom vilka åldersgrupper som ökar respektive minskar och med hur mycket på grund av in- och utflyttningar. Vill man kunna påverka kommunens demografiska och socioekonomiska sammansättning på kort sikt så måste man göra förändringar som påverkar in- och utflyttningsmönstren.

I många av landets kommuner flyttar de yngre åldersgrupperna 19-25 år från kommunen till arbeten och studier på annan ort. I vissa fall kommer de tillbaka och bosätter sig på födelseorten för att bilda familj och

påbörja ett aktivt yrkesliv. Räknat på riksnivå så är de yngre åldersgrupperna mycket flyttbenägna och var femte 21-åring flyttar över en kommungräns varje år (se tidigare diagram). Yngre kvinnor är mer flyttbenägna än yngre män (se tidigare diagram).

TABELLBILAGA

FOLKMÄNGD EFTER ÅLDERSKLASS

I tabellen visas folkmängden per olika åldersklasser samt totalt för perioden 2021-2031.

Tabell 1: Folkmängd Solna stad efter åldersklass

Ålder / År	2021	2022	2023	2024	2025	2026	2027	2028	2029	2030	2031
0-5	6 067	6 020	6 010	6 034	6 120	6 257	6 436	6 609	6 771	6 970	7 135
6-9	3 100	3 269	3 225	3 173	3 196	3 145	3 145	3 165	3 199	3 248	3 312
10-12	2 238	2 206	2 219	2 245	2 250	2 294	2 283	2 310	2 268	2 280	2 291
13-15	2 005	2 082	2 150	2 189	2 175	2 200	2 236	2 250	2 288	2 286	2 314
16-18	1 729	1 852	1 914	2 014	2 087	2 159	2 205	2 200	2 223	2 263	2 277
19-24	5 294	5 290	5 468	5 579	5 783	6 004	6 207	6 349	6 447	6 611	6 681
25-44	33 305	34 079	34 243	34 525	35 112	35 961	36 743	37 357	37 858	38 630	39 223
45-64	17 630	17 904	18 143	18 398	18 768	19 113	19 536	19 908	20 245	20 615	20 956
65-79	9 479	9 555	9 527	9 450	9 409	9 412	9 432	9 522	9 648	9 785	9 953
80-100	3 340	3 450	3 605	3 826	3 995	4 162	4 337	4 471	4 583	4 690	4 777
Totalt	84 187	85 708	86 505	87 432	88 895	90 706	92 560	94 140	95 531	97 377	98 919

FOLKMÄNGD EFTER ÅLDERSKLASS

I tabellen visas folkmängden per olika, i vissa fall överlappande, åldersklasser intressanta för t.ex. det kommunala utjämningsystemet för perioden 2021-2031.

Tabell 2: Folkmängd Solna stad efter åldersklass

Ålder / År	2021	2022	2023	2024	2025	2026	2027	2028	2029	2030	2031
1-5	4 929	4 836	4 792	4 807	4 858	4 951	5 083	5 214	5 337	5 489	5 631
6-12	5 338	5 475	5 444	5 418	5 446	5 439	5 428	5 475	5 467	5 528	5 604
6	775	911	828	813	814	819	813	829	849	863	883
7-15	6 568	6 646	6 766	6 795	6 808	6 819	6 851	6 897	6 906	6 950	7 034
16-18	1 729	1 852	1 914	2 014	2 087	2 159	2 205	2 200	2 223	2 263	2 277
65-79	9 479	9 555	9 527	9 450	9 409	9 412	9 432	9 522	9 648	9 785	9 953
80-89	2 634	2 736	2 912	3 160	3 325	3 487	3 656	3 771	3 861	3 955	4 000
90+	706	714	694	666	670	675	681	699	723	736	777
0	1 138	1 184	1 218	1 227	1 262	1 306	1 352	1 395	1 434	1 481	1 504
1-3	3 059	3 063	3 043	3 064	3 127	3 209	3 297	3 390	3 479	3 581	3 676
4-5	1 870	1 773	1 749	1 744	1 731	1 741	1 786	1 824	1 858	1 907	1 954
7-9	2 325	2 358	2 397	2 360	2 382	2 325	2 331	2 336	2 350	2 384	2 429
10-15	4 243	4 288	4 369	4 435	4 425	4 494	4 520	4 560	4 556	4 566	4 605
65-69	3 353	3 360	3 339	3 416	3 408	3 467	3 495	3 590	3 694	3 819	3 937
70-74	3 232	3 192	3 172	3 093	3 085	3 069	3 087	3 084	3 159	3 165	3 221

Tabell 3: Folkmängd 01 Järvastaden efter åldersklass

Ålder / År	2021	2022	2023	2024	2025	2026	2027	2028	2029	2030	2031
0-5	1 107	1 058	1 001	1 001	988	986	993	1 001	1 016	1 045	1 074
6-9	690	700	722	716	692	673	633	621	624	624	638
10-12	453	476	475	506	500	518	524	520	495	480	470
13-15	310	357	409	443	460	465	488	486	503	510	509
16-18	198	220	253	293	333	378	398	412	417	441	443
19-24	384	399	444	558	566	638	663	704	747	799	833
25-44	3 552	3 481	3 500	3 742	3 696	3 812	3 830	3 857	3 912	4 058	4 174
45-64	1 609	1 689	1 775	1 923	2 031	2 144	2 260	2 352	2 452	2 564	2 666
65-79	462	498	525	536	559	578	586	599	616	628	646
80-100	85	85	94	104	107	120	133	151	162	177	192
Totalt	8 850	8 962	9 197	9 822	9 932	10 312	10 507	10 701	10 944	11 328	11 644

Tabell 3: Folkmängd 02 Ulriksdals slottspark efter åldersklass

Ålder / År	2021	2022	2023	2024	2025	2026	2027	2028	2029	2030	2031
0-5	13	10	10	10	10	10	9	10	10	11	11
6-9	5	5	7	7	7	5	6	6	6	6	5
10-12	4	6	5	3	2	4	5	5	4	4	4
13-15	6	4	4	3	5	5	3	3	4	5	5
16-18	11	10	6	5	4	4	3	5	4	3	3
19-24	20	21	20	19	16	14	13	12	11	11	12
25-44	49	51	56	60	62	65	66	65	65	66	66
45-64	44	42	42	43	41	41	39	41	42	41	41
65-79	29	27	26	23	22	18	19	17	16	17	18
80-100	5	6	7	8	11	15	15	15	16	15	14
Totalt	186	182	182	181	181	180	180	180	180	179	179

Tabell 3: Folkmängd 03 Bergshamra efter åldersklass

Ålder / År	2021	2022	2023	2024	2025	2026	2027	2028	2029	2030	2031
0-5	386	361	366	366	371	373	393	399	404	409	413
6-9	214	222	198	193	193	184	193	192	191	190	191
10-12	171	155	160	157	154	146	142	143	136	139	137
13-15	151	176	180	172	161	163	164	159	154	148	149
16-18	142	131	147	167	195	198	195	184	185	183	179
19-24	927	889	853	824	823	823	851	856	853	849	844
25-44	3 128	3 069	3 088	3 083	3 104	3 077	3 170	3 141	3 119	3 088	3 060
45-64	1 404	1 394	1 389	1 384	1 397	1 396	1 422	1 426	1 417	1 413	1 410
65-79	1 043	1 037	1 026	1 034	1 028	1 023	1 014	1 017	1 013	1 015	1 008
80-100	450	470	489	569	600	613	632	637	654	664	684
Totalt	8 016	7 905	7 896	7 949	8 026	7 995	8 175	8 153	8 126	8 099	8 075

Tabell 3: Folkmängd 04 Haga slottspark efter åldersklass

Ålder / År	2021	2022	2023	2024	2025	2026	2027	2028	2029	2030	2031
0-5	4	1	2	3	3	3	3	4	4	4	4
6-9	4	5	3	3	3	1	2	2	2	2	2
10-12	3	3	4	3	2	2	2	2	1	1	1
13-15	4	4	2	3	3	4	3	2	2	2	2
16-18	1	2	4	3	3	2	2	2	3	2	2
19-24	2	3	4	4	5	6	5	5	5	5	5
25-44	13	15	17	19	20	22	23	24	24	24	25
45-64	32	33	31	28	26	24	22	19	19	19	18
65-79	10	10	9	11	10	11	12	14	14	13	14
80-100	2	2	2	2	2	2	2	3	2	3	3
Totalt	75	78	77	77	77	77	76	76	76	76	76

Tabell 3: Folkmängd 05 Huvudsta efter åldersklass

Ålder / År	2021	2022	2023	2024	2025	2026	2027	2028	2029	2030	2031
0-5	1 315	1 304	1 330	1 353	1 390	1 430	1 487	1 530	1 560	1 588	1 611
6-9	596	647	635	614	620	604	613	628	636	646	657
10-12	381	373	367	381	385	403	400	398	389	389	392
13-15	357	342	341	338	334	332	346	350	364	359	356
16-18	302	354	355	356	344	347	351	348	345	353	354
19-24	1 282	1 197	1 208	1 214	1 266	1 299	1 359	1 358	1 341	1 330	1 322
25-44	7 948	7 908	7 875	7 812	7 927	8 076	8 339	8 424	8 433	8 434	8 442
45-64	3 669	3 635	3 645	3 646	3 673	3 706	3 752	3 794	3 832	3 863	3 892
65-79	2 263	2 229	2 194	2 158	2 144	2 123	2 127	2 141	2 140	2 155	2 180
80-100	1 006	1 033	1 063	1 097	1 119	1 141	1 168	1 180	1 199	1 206	1 208
Totalt	19 119	19 023	19 013	18 968	19 202	19 460	19 943	20 150	20 238	20 324	20 415

Tabell 3: Folkmängd 06 Hagalund/Haga Norra efter åldersklass

Ålder / År	2021	2022	2023	2024	2025	2026	2027	2028	2029	2030	2031
0-5	524	564	573	562	574	603	626	656	683	723	749
6-9	315	337	350	351	352	356	354	357	369	384	398
10-12	241	240	239	258	262	268	269	279	282	288	291
13-15	225	239	263	250	253	253	271	278	283	288	298
16-18	210	226	224	235	246	268	261	265	267	284	290
19-24	501	586	613	591	597	643	666	680	697	720	731
25-44	3 257	3 626	3 745	3 720	3 769	3 984	4 072	4 189	4 297	4 487	4 586
45-64	2 104	2 161	2 201	2 203	2 246	2 306	2 349	2 410	2 466	2 536	2 605
65-79	1 290	1 283	1 282	1 279	1 255	1 252	1 259	1 258	1 277	1 294	1 306
80-100	321	340	375	395	434	463	489	514	528	549	563
Totalt	8 988	9 601	9 865	9 844	9 989	10 397	10 617	10 886	11 148	11 554	11 817

Tabell 3: Folkmängd 07 Råsunda efter åldersklass

Ålder / År	2021	2022	2023	2024	2025	2026	2027	2028	2029	2030	2031
0-5	1 243	1 297	1 323	1 318	1 329	1 358	1 380	1 392	1 401	1 410	1 415
6-9	505	533	510	512	528	531	539	533	532	531	531
10-12	393	391	376	358	352	350	337	351	347	352	346
13-15	414	399	399	391	386	379	363	358	351	339	350
16-18	385	422	416	432	410	411	410	404	396	382	375
19-24	1 112	1 160	1 200	1 188	1 210	1 247	1 265	1 233	1 216	1 211	1 190
25-44	7 871	8 546	8 427	8 371	8 370	8 535	8 560	8 462	8 357	8 262	8 171
45-64	4 352	4 464	4 523	4 544	4 607	4 660	4 714	4 718	4 719	4 694	4 689
65-79	2 265	2 334	2 335	2 311	2 294	2 310	2 317	2 339	2 388	2 438	2 482
80-100	680	715	741	784	830	878	924	972	998	1 029	1 047
Totalt	19 220	20 261	20 249	20 208	20 317	20 658	20 809	20 762	20 705	20 648	20 595

Tabell 3: Folkmängd 08 Solna strand/Solna Business park efter åldersklass

Ålder / År	2021	2022	2023	2024	2025	2026	2027	2028	2029	2030	2031
0-5	1	0	1	1	1	12	25	40	52	64	76
6-9	0	0	0	0	0	4	10	16	22	27	33
10-12	0	0	0	0	0	2	5	9	12	16	19
13-15	0	0	0	0	0	2	4	7	9	12	15
16-18	0	0	0	0	0	3	6	9	11	13	16
19-24	3	3	2	1	1	22	43	61	70	80	89
25-44	10	11	10	11	11	94	197	298	374	446	515
45-64	10	8	8	6	6	20	40	63	86	110	136
65-79	2	2	3	4	3	8	13	20	27	34	42
80-100	0	0	0	0	1	2	4	6	8	10	13
Totalt	26	24	24	24	24	168	348	528	671	812	954

Tabell 3: Folkmängd 09 Skytteholm efter åldersklass

Ålder / År	2021	2022	2023	2024	2025	2026	2027	2028	2029	2030	2031
0-5	515	501	509	526	539	538	541	559	583	611	630
6-9	272	274	273	274	295	294	302	307	316	325	332
10-12	229	208	228	219	219	228	222	236	235	249	258
13-15	221	216	207	235	237	252	244	244	256	256	271
16-18	201	184	202	222	230	224	245	246	261	262	263
19-24	378	372	394	407	431	438	450	467	492	534	540
25-44	2 603	2 433	2 474	2 595	2 683	2 698	2 698	2 761	2 884	3 024	3 098
45-64	1 844	1 784	1 814	1 858	1 886	1 903	1 943	1 989	2 039	2 100	2 142
65-79	1 030	998	995	968	959	956	958	962	976	982	1 005
80-100	520	517	514	527	534	537	544	551	552	558	562
Totalt	7 813	7 487	7 611	7 832	8 012	8 068	8 148	8 322	8 594	8 900	9 100

Tabell 3: Folkmängd 10 Karolinska institutet/Karolinska sjukhuset efter åldersklass

Ålder / År	2021	2022	2023	2024	2025	2026	2027	2028	2029	2030	2031
0-5	58	50	59	67	82	89	95	111	129	150	173
6-9	10	19	16	17	17	16	17	20	24	27	31
10-12	11	8	7	5	7	9	9	10	10	12	14
13-15	8	10	9	8	6	6	5	7	9	10	11
16-18	17	12	13	17	21	19	17	20	23	25	28
19-24	179	143	205	232	285	264	254	317	365	407	443
25-44	756	725	856	955	1 155	1 149	1 140	1 372	1 604	1 831	2 055
45-64	180	171	172	185	206	210	212	236	270	307	343
65-79	80	81	89	89	95	102	105	114	117	127	139
80-100	25	26	26	26	25	24	25	27	30	29	33
Totalt	1 324	1 245	1 452	1 602	1 899	1 888	1 880	2 233	2 580	2 926	3 269

Tabell 3: Folkmängd 11 Arenastaden efter åldersklass

Ålder / År	2021	2022	2023	2024	2025	2026	2027	2028	2029	2030	2031
0-5	144	133	131	134	134	134	142	152	154	164	174
6-9	35	46	51	45	44	39	42	46	46	49	52
10-12	17	17	16	20	22	27	28	27	25	26	29
13-15	18	26	22	20	18	17	21	24	27	27	28
16-18	21	24	26	23	26	23	24	25	24	27	30
19-24	93	87	88	93	91	91	108	120	113	124	134
25-44	945	942	927	909	896	883	961	1 040	1 024	1 102	1 179
45-64	268	289	296	309	312	314	339	364	373	398	424
65-79	43	46	51	54	60	63	67	73	77	82	89
80-100	4	7	8	9	8	11	12	12	14	14	13
Totalt	1 588	1 618	1 618	1 616	1 610	1 604	1 743	1 883	1 876	2 014	2 151

Tabell 3: Folkmängd 12 Frösunda efter åldersklass

Ålder / År	2021	2022	2023	2024	2025	2026	2027	2028	2029	2030	2031
0-5	540	521	497	487	485	493	499	503	507	510	511
6-9	333	335	313	301	297	289	291	288	282	280	278
10-12	267	244	254	242	247	235	234	225	221	216	219
13-15	243	244	248	255	239	246	240	245	234	231	222
16-18	203	219	214	208	218	224	230	215	219	215	219
19-24	310	303	319	328	351	362	369	370	366	363	354
25-44	2 235	2 217	2 214	2 210	2 264	2 313	2 361	2 337	2 317	2 296	2 277
45-64	1 775	1 803	1 811	1 821	1 850	1 876	1 904	1 916	1 917	1 923	1 916
65-79	856	876	862	850	841	825	806	817	829	834	850
80-100	232	236	265	284	301	329	359	368	380	391	402
Totalt	6 994	6 998	6 997	6 987	7 094	7 192	7 292	7 283	7 272	7 260	7 250

Tabell 3: Folkmängd 13 Nya Ulriksdal efter åldersklass

Ålder / År	2021	2022	2023	2024	2025	2026	2027	2028	2029	2030	2031
0-5	217	212	199	197	204	216	230	243	257	270	283
6-9	121	136	139	133	140	142	138	143	145	151	158
10-12	68	79	82	85	91	95	101	101	105	104	107
13-15	48	63	63	67	69	74	79	84	87	92	93
16-18	38	44	52	49	54	55	59	61	64	68	72
19-24	103	113	104	104	125	140	145	151	157	162	168
25-44	938	962	964	950	1 072	1 171	1 243	1 306	1 369	1 432	1 497
45-64	339	379	383	398	436	463	492	532	568	601	630
65-79	106	116	111	113	117	122	128	130	136	143	153
80-100	10	11	18	18	19	23	27	31	34	37	37
Totalt	1 988	2 116	2 116	2 114	2 328	2 502	2 641	2 782	2 921	3 059	3 198

Tabell 3: Folkmängd 99 Restförda efter åldersklass

Ålder / År	2021	2022	2023	2024	2025	2026	2027	2028	2029	2030	2031
0-5	11	8	9	10	11	11	11	11	11	11	11
6-9	12	11	10	8	6	6	6	6	6	6	6
10-12	5	6	5	6	6	6	6	5	5	4	4
13-15	3	2	3	4	5	5	5	5	5	5	5
16-18	7	5	4	3	4	4	4	5	5	5	5
19-24	10	14	16	16	16	16	15	15	15	15	15
25-44	96	94	89	87	84	82	81	80	79	78	77
45-64	59	53	52	52	51	51	49	47	46	45	45
65-79	12	16	19	19	20	20	22	21	23	22	22
80-100	1	1	2	3	3	4	4	6	6	6	7
Totalt	216	209	209	208	206	204	203	202	200	199	198

